

ROZDÍLY V PROVOZOVÁNÍ KRYTÝCH A VENKOVNÍCH BAZÉNŮ

Autor: Ladislav Beneš, vedoucí KPB a koupaliště Litoměřice

Co vlastně porovnávat? Téma Rozdíly v provozování krytých a venkovních bazénů je vlastně seřazení pravd, které všichni známe. Rozdíl není v cíli snažení, co největšímu počtu lidí možnost aktivního odpočinku za relativně rozumné náklady. Mé srovnání nutně vychází z mé praxe v letním areálu s 5ti bazény, toboganem, 2,5ha travnaté plochy, sportovišti postaveném na začátku 70tých let a provozovaném bez rozsáhlejší rekonstrukce a krytého areálu se dvěma bazény z roku 1992.



1. Provozní náklady

Provozní náklady jsou většinou dány, námi velmi málo ovlivnitelnými faktory (zákony, předpisy, cenami energií a dodavatelů). Rozdíly v nákladech na provozní den nejsou nijak výrazně odlišné. To co v krytém bazénu utratíte za topení a vzduchotechniku, venku dáte za vyšší spotřebu bazénové chemie, údržbu zeleně a hlavně za práce před a po sezóně (začínáte na přelomu března a dubna, když přestane v noci mrznout mytím ochozů, bazénů, propláchnutím technologie a končíte uklizením posledního spadaneho listu na začátku prosince).

2. Vliv na návštěvníka

Návštěvník? Pomineme-li rozdíly v areálech dané velikostí, atraktivitou a cenou vstupného, které jsou dané množstvím investovaných peněz, výškou provozní dotace a situací v regionu, ovlivňují návštěvníka faktory společné pro oba typy areálů. Vybral jsem ty, které ovlivňují spokojenost návštěvníka a porovnal možnosti provozovatele venkovního a krytého areálu je ovlivnit.

Prostředí, ovlivňuje návštěvníky venkovních i krytých areálů přibližně stejně. Nejdůležitější je, jak je udržováno. Špinavá toaleta dokáže v očích návštěvníků vymazat investici za desítky miliónů.

Kvalita vody zajímá spíše návštěvníky krytých bazénů, jsou to většinou pravidelní vodomilové se vztahem k vodě a rozdíly zaznamenají, část letních návštěvníků má jako hlavní úkol chytat bronz a je ochotna skočit v podstatě do čehokoli, v čem se ochladí.

Vzduchu okolo krytého bazénu udržuje vzduchotechnika a je to o tom, aby tu nic nezapáchalo, dalo se dýchat a nebylo chladno. Venkovní areály jsou na počasí závislé natolik, že se tomuto tématu budu věnovat samostatně v jedné z následujících kapitol.

Počet návštěvníků ovlivňuje počet návštěvníků. U krytých areálů je větší rozložení v čase, nedochází tolik ke kumulaci a stálý návštěvník je to schopen odhadnout, a tím i být na situaci připraven, kolik lidí potká ve vodě. U venkovních koupališť je počet návštěvníků závislý na počasí, neodhadnutelný a často překvapí jak provozovatele, tak stálé návštěvníky. V červenci 2010 se mi na koupališti začal bouřit *Klub důchodců*. Stálí návštěvníci v celkovém počtu asi 60ti lidí, kteří tráví celé léto na koupališti v družném rozhovoru, na stejných místech, za roky návštěv mají vypěstované určité návyky a za posledních několik špatných sezón zvyklí plavat a přes půl bazénu meditovat o vymírání včel, byli nepříjemně překvapeni větší návštěvou v teplých dnech. Jejich rozladěnost se obrátila proti zaměstnancům areálu. Pokladní je málo hlasitě pozdravila, plavčík nezabránil pocákání drdolu, tráva je moc vysoká, nízká, mokrá, suchá a vlastně dřív bylo vše nějak lepší. Bylo třeba je vyslechnout a v prvních dnech s méně návštěvníky se vše zase vrátilo do zaběhnutých kolejí. S pokladní byl čas prohodit pár slov, plavčík je vítal jako stálé návštěvníky a vše bylo zase nejlepší.



Chování návštěvníků. Každý má svou představu co všechno by mohl a každý se musí vyrovnat s omezeními danými Návštěvním řádem. Jeho pokyny vždy pro někoho představují povolení anarchie a pro někoho vojenský výcvik. V krytém bazénu je situace jednodušší. Je méně rozlehlý, lidé zde většinou netráví celý den, dostupnost a vliv alkoholu (bez sluníčka) je menší.



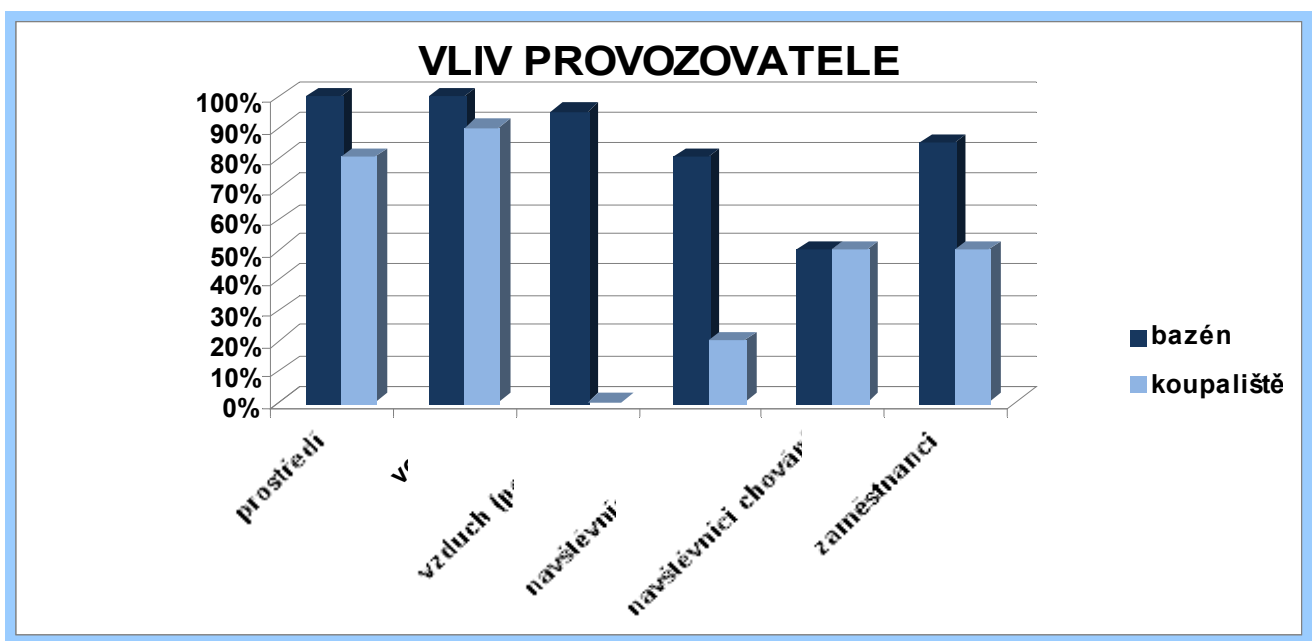
3. Vliv provozovatele

Co může a musí, ovlivnit provozovatel. Musí zaměstnancům jasně nastavit mantinely co tolerovat a kdy jít s návštěvníkem do sporu. To jakým způsobem to jsou zaměstnanci schopni zvládnout, také ovlivňuje hodnocení areálu v očích návštěvníků. Zaměstnanci v krytém bazénu mají stálou práci, která se vlastně nemění. Protože jde o trvalý pracovní poměr, lze na tyto pozice najít zaměstnance snáze a relativně kvalitní. Letní areál je odkázán na nadšence-brigádníky nebo na lidi pro něž je sezónní práce alespoň nějaké zaměstnání. Práce je přímo závislá na počasí a je třeba operativně dělat co je zrovna třeba. Každý musí být srozuměn s tím, že ráno neví, co bude dělat odpoledne. Například pokladní ráno uklidí okolo pokladny a připraví se na otevření, mezitím se zkazí počasí a ona jde uklízet větvičky ostříhané z živého plotu a podobně. Pro nadšence je tato práce „drahý koníček“ který dělají při své práci. Sezónní zaměstnanci jsou často lidé, kteří práci vzali, aby nevypadli z evidence Úřadu práce. Na začátku nepoznáte, jak dlouho jim pracovní nadšení vydrží a v průběhu sezóny těžko seženete lepšího. Můžete-li mu nabídnout o něco víc než je minimální mzda a práci na dva, tři měsíce.

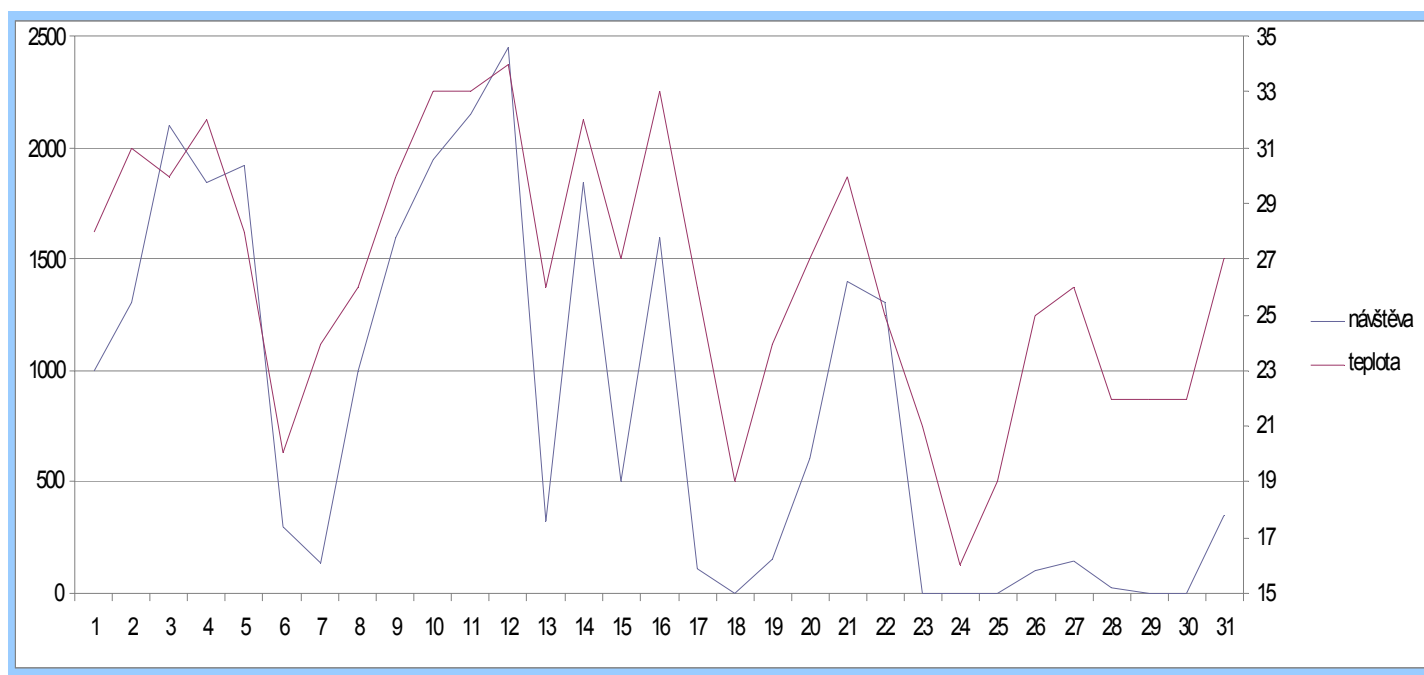
Samostatnou kapitolou jsou plavčíci. Lidé s velkou, špatně placenou odpovědností, jejichž chyba může stát lidský život. Dle tarifních tabulek se nároky na znalost plavčíka ze záchranu života téměř shodují s nároky pro zdravotní sestry, plavčík je ale zařazen ve třetí platové třídě a zdravotní sestra v sedmé. V krytém bazénu je to alespoň stálá práce s daným harmonogramem služeb. Na koupališti práce pro nadšence ochotné vydržet sluneční žár, hluk, davy lidí a vypít při tom alespoň čtyři litry nealkoholických tekutin, aby neztratili pozornost. O tom, zda má službu tři nebo osm plavčků rozhoduje počasí. Nelze si nic naplánovat. Často musí řešit spory s návštěvníky, kteří i po malém množství alkoholu na slunci ztratí pud sebezáchovy a dokážou se pokoušet o věci, které nedokážete ani vymyslet. Tři padesátníci se zeptají plavčíka, jak na toboganu trochu zrychlit. Nic zlého netušící dvacetiletý plavčík jim slušně poradí, že je jeden z nich nevidomí a kamarádi ho pošlou dolů jako prvního, zjistí až ve chvíli, kdy ho ošetřuje.

Kvalita vody a prostředí v krytém areálu je plně v moci provozovatele a není ohrožena náhlými výkyvy. Koupaliště je vystaveno změnám počasí, výrazným změnám zátěže návštěvníky. Při větším počtu nemáte šanci kontrolovat, zda se alespoň osprchují, o mytí mýdlem ani nemluvě. Těžko zkontrolujete, zda v koupacím oděvu seděl na dece nebo v ptačím trusu. Nemáte-li ohřev, musíte dokázat udržovat vodu v rozmezí deseti stupňů Celsia. Všechny tyto faktory ovlivňují spotřebu bazénové chemie. Její spotřeba za den se liší i o 300% a stejně nejste schopni vypořádat se s náhlými výkyvy ihned, ale až v určitém časovém horizontu.

Vliv provozovatele na počet návštěvníků v krytém areálu je dán všemi vyjmenovanými faktory. Na koupališti je mizivý, zde rozhoduje počasí.



4. Vliv počasí na návštěvnost



Na grafu z litoměřického koupaliště za červenec 2010 je zaprvé jasně vidět vliv počasí na počet návštěvníků. Zadruhé opožděná reakce lidí na počasí. Tento jev se těžko vysvětluje, ale funguje spolehlivě. Já osobně mu říkám „plánované hospodářství“. Dnes je hezky naplánujeme si, že zítra půjdeme na koupaliště. Počasí se zkaží, ale včera jsme si to tak hezky naplánovali a slíbili dětem, tak jdeme. Všimněte si jednodenního zpoždění křivky návštěvnosti oproti nárůstu teploty a setrvačnost v návštěvě. Například 6. července, kdy bylo 20 stupňů a přišlo 300 lidí, ve srovnání s 27. července, kdy bylo 26 stupňů a přišlo 140 lidí. Za zmínku ještě stojí mírný pokles teploty 3. července, který bez ohledu na reálné počasí, vyvolal pokles návštěvy 4. července a opětovný nárůst 5. července. Při výrazném poklesu teploty.

Rozdíl v provozu krytého a venkovního zařízení, je jasně dán střechou nad vodou. Obě mají své provozní problémy, poruchy, dobré i nespolehlivé zaměstnance, spokojené a nespokojené návštěvníky, ale přesto krytý bazén připomíná dálnici, kde vidíte alespoň kousek dopředu a venkovní areál horskou silničku, kde nevíte co je za nejbližší zatáčkou.

