

# PODRUHÉ S APR V „RAKOUSÍCH“

*Medard nám ale letos dal! Sice červen, ale zima a přeháňky a my bychom měli jet do Rakouska na koupaliště! Však nám, pořadatelům zahraničního zájezdu Asociace pracovníků v regeneraci, naskákaly vrásky na čele. V úterý, 22. června v 5.15 hodin vyrazil náš expediční autobus vystavený již tradičně firmou Transcentrum bus do chladu a deště z Prahy směrem na jih. Cestou k hranicím jsme posbírali další členy naší výpravy a v poledních hodinách jsme dorazili do místa první exkurze a předpokládaného koupání – městečka Bruck a.d. Glocknerstr. Zde jsme se sešli se svým průvodcem z rakouské firmy Bendorf consortium, Ing. Petrem a vyrazili na koupaliště. Déšť, vzduch 9°C, voda 12 °C, zájem o koupání nulový.*

**Bruck** je malé městečko v oblasti Zell am See jižně od Salzburgu. Venkovní koupaliště nemá krytou část vodní hladiny a je proto využíváno pouze při hezkém počasí přes letní sezónu. Koupaliště bylo do své stávající podoby rekonstruováno v roce 1994. Má oddělenou část pro koupání malých dětí (brouzdaliště) od velkého bazénu pro dospělé. Velký bazén má část pro kondiční plavání v délce 25 m s pěti plaveckými drahami a hloubkou 1,4 - 1,8 m a část pro rekreaci v nepravidelném tvaru se zálivem pro vodní hřib se širokým kloboukem a zálivem pro dojezd cca 50 m dlouhého otevřeného tobogánu.

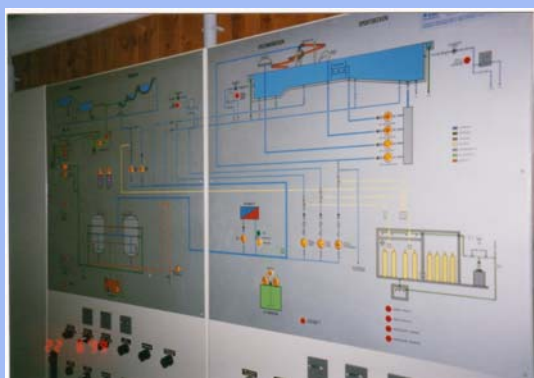


Plavecká a rekreační část bazénu jsou spojeny propojovacím krčkem s přechodovým můstkem.

Dětskou část tvoří brouzdaliště s hladinou ve dvou úrovních – s horní části bazénu voda se voda pře krátkou klouzačku přelévá do spodní části. V sousedství brouzdaliště je vytvořen malý umělý potůček, kde voda protéká mezi kameny osazenými do betonového podloží.



Dominantu dětského koutku tvoří dětské dobrodružné hřiště ve tvaru pirátské lodi.



Všechny bazény koupaliště jsou zhotoveny z nerez, výstavbu zajišťovala rakouská firma Berndorf od června 1993 do května 1994. Tento systém byl pro nás zajímavý zvláště svou neobvyklostí – na rozdíl od Rakouska není technologie celonerezových bazénů u nás tak rozšířená.

Areál má pro návštěvníky připraveny převlékácké kabiny se šatnovými skříňkami, vše umístěné v lehké jednoduché zastřešené konstrukci. Stejně jednoduše je řešena i konstrukce pro umístění technologie úpravy vody. „Altánek“ pro plavčíka je situován u plaveckého bazénu, odkud se spouští i chod jednotlivých atrakcí. Umístěním sice zapadá do dispozičního řešení koupaliště, ale provozně není dispozice nejvhodnější – při výhledu na bazény se dívá směrem jižním a musí být tedy oslňován slunečním svitem i odleskem od hladiny.

Závěrem několik čísel :

	<u>Vodní plocha</u> v m <sup>2</sup>	<u>Objem vody</u> v m <sup>3</sup>	<u>Intenzita cirkulace</u> v m <sup>3</sup> /h
Plavecký bazén	320	512	128
Rekreační bazén	419	400	227
Dětský bazén	35	8	23.4
Potůček	26	6	17.4
Voda celkem	800	926	395.8
Sluneční plocha	560		

Odborníci hned vidí několik zásadních odlišností od našich zvyklostí. Zcela odlišný je poměr vodní plochy od sluneční plochy (u nás 1 : 5) a extrémní intenzita cirkulace vody v bazénech. Ta je striktně určována zákonem podle vodní plochy a vybavenosti atrakcemi, bez ohledu na zatížení od návštěvníků. Myslím si, že v tomto by se naši jižní sousedé mohli od nás učit.

A kolik zaplatí návštěvníci za vstup? Systém poplatků a slev je velmi rozsáhlý, proto vybírám jen ty základní :

- celodenní vstupné bez slev S 45,-
- Děti 6 – 18 let a studenti S 20,-
- Dětské skupiny od 10 osob S 10,-

Všechny atrakce jsou již v ceně vstupného a na žádnou se nepříplácí.

*Protože se z celého autobusu nenašel ani jeden zájemce – otužilec o koupání, přesunuli jsme se o pár kilometrů dál, do Kaprunu. Ten se honosí areálem kombinovaným, s bazény venkovním i vnitřním. Zde se nám dostalo velice milého přijetí od vedoucího areálu, pohoštění pivem a pozvánkou na večerní koupání, které jsme všichni s radostí využili.*



Areál v **Kaprunu** má dvojí vstup se šatnami : jeden pro ty, kteří si přijdou pouze zaplavat do bazénů, druhý pro ty co se kromě koupání v bazénu chtějí i saunovat. My jsme samozřejmě chtěli vidět všechno a proto jsme volili tuto druhou možnost.

Našince zvyklého na způsob uspořádání našich areálů musí překvapit nejen společné šatny, ale i společné sprchy v saunové části – sprchy jsou očištné i ochlazovací a oboupohlavní kabinkové záchody. V areálu jsou dvě potní místnosti – menší pouze dámská, větší společná. Saunování je v Rakousku velmi oblíbené, proto byla společná potírna přes svou poměrně velkou kapacitu (cca 20 osob) plně obsazená. Každou celou hodinu zde probíhá obřad polévání saunových kamen vodou s příměsí vonné esence. V té době se nedá do potírny ani vcházet ani vycházet a všichni uvnitř potírny musí celou proceduru trvající asi 10 minut vydržet.





Ochlazovna sauny v podobě malého atria byla vybavena vířivým bazénkem a lavičkou k posezení. Z prostoru byl vstup na střechu objektu s vnější ochlazovnou příslušnou ke klasické finské sauně. Ta však v době naší návštěvy nebyla v provozu.

Vnitřní bazén je oválného nepravidelného tvaru, s průplavem do nekryté části s proudící vodou a dojezdem otevřeného tobogánu.



Zvláštností krytého bazénu je hladinový přeliv : voda prochází přes hranu bazénu na ochoz a zde vniká štěrbinou v podlaze do žlábků, který je umístěn na venkovní stěně bazénu ve strojovně. Řešení není moc praktické (přestože si ho vedoucí bazénu pochvaloval), protože výrazně zvyšuje vlhkost ve strojovně přes všechny igelity, které přes žlábků natáhly. Vnitřní bazén neměl žádnou instalovanou atrakci, sloužil pouze k plavání, ovšem nebyl použitelný ani k tréninku díky nepravidelnému tvaru bez standardních rozměrů. Pro návštěvníky v bazénové hale byl zřízen bufet s posezením – dispoziční řešení bufetu v areálu umožňovalo i obsluhu návštěvníků letního koupaliště.