

WASSERWELT AMADÉ WAGRAIN

aneb první zastávka zájezdu Asociace pracovníků v regeneraci po rakouských bazénech

Jak jsme se již dříve zmínili, uspořádala Asociace pracovníků v regeneraci na přelomu září a října letošního roku zahraniční autokarový zájezd po rakouských bazénech .. Městečko Wagrain se svým vodním areálem bylo naší první zastávkou.

Wagrain je malé městečko jižně od Salzburgu po dálnici A 10. Leží v nadmořské výšce cca 1000 m a z bazénu skýtá pěkný pohled na vrcholky Alp. Ve Wagrainu začíná asi 450 km dlouhý pás alpských sjezdovek. Sportovní vyžití návštěvníků je jak v létě tak v zimní sezóně. V době naší návštěvy bylo v areálu asi pět návštěvníků, uprostřed sezóny se jich zde prý vystřídá denně až 2000, s okamžitou návštěvností až 350 osob při provozu i letní části areálu. Areál není nijak rozlehlý - vodní plocha bazénů je 980 m². Všechny bazény jsou nepravidelné, v žádném směru není standardní rozměr (25 nebo 50 m) - kondiční plavání by ani teplota vody 30 °C neumožnila. Materiálově jsou všechny bazény provedeny v nerez. Protože je nerez poměrně "studený" materiál na pohled, jsou prostory výrazně barevně doplněny převážně keramickými obklady v pestrých pastelových barvách.



Areál má bazénovou část venkovní pro letní sezónu s venkovním otevřeným tobogánem, širokou skluzavkou a dětským bazénkem - tato část však při naší návštěvě byla mimo provoz. Celoročně je využíván systém vnitřních bazénů: velký, dětský a whirlpool s koridorem do celoročně využívané venkovní části dojezdového bazénu tobogánu a kruhového bazénu s proudící vodou. Venkovní část celoročně využívané vodní plochy je v mimoprovozní době zakrývána

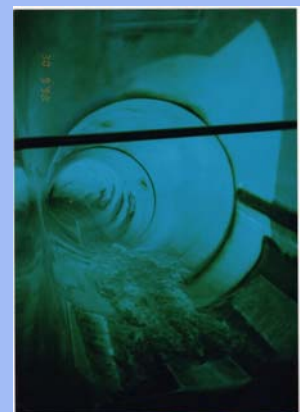
lamelovou rohoží s elektricky ovládanými navijáky umístěnými nad hladinou v prostoru přelivného žlábků.

Vodním atrakcím, které je možné celoročně využívat, dominuje trubní tobogán s nástupem v hale, ale s dojezdem ve venkovní části. Součástí tobogánu jsou světelné efekty a vodní clona, na kterou byl při naší návštěvě promítán kostlivec.



Tobogán je dlouhý asi 50 m a svezení na něm bylo velmi příjemné.

Nelze opominout řadu tří protiproudů ve stěně vnitřního bazénu, perličkové lůžko pro 4 osoby, kruhový blower ve dně bazénu a ve venkovní části bazén s proudící vodou. Vnitřní dětský bazének má klouzačku ve tvaru slona.



jejich náplně s přiřazením odpovídajícího možného postupu, pomáhající přehledně obdobně kvantifikovat a kvalifikovat ohrožení osob a jejich rizika, daná ovlivněním

Podél stěn bazénové haly jsou umístěny lehátka pro odpočinek koupajících. Všechny prostory areálu jsou vkusně doplněny živou i umělou zelení, která oživuje dané prostory.

Nás bazénáře však zajímala i "střeva" tohoto areálu, tedy tu část, kterou běžní návštěvníci nenavštěvují. Technologii úpravy vody dodala rakouská firma BWT. Čistotu vody zajišťoval systém úpraven pro každý bazén zvlášť. Až na filtry (ocelové s gumovou vystýlkou, vícevrstevná náplň, systém praní voda - vzduch) se jednalo o technologické prvky známé už i na našich zmodernizovaných bazénech : vertikální čerpací jednotky s předřazenými lapači vlasů, celoplastové - polyetylenové rozvody, nerezová zrychlovací čerpadla a automaticky řízená dávkovací čerpadla s kontinuálním měřením Chlór, pH, Redox - zde ovšem pro každý bazénový okruh zvlášť. Zabezpečení vody je zde prováděno ozonizací a chlorací - je instalována plná ozonizace s dávkovaným množstvím 1 g ozónu / 1 m³ cirkulované vody - celková dávka ozónu je 400 - 600 g/hod. Takovéto řešení není v našich podmínkách vzhledem k investiční i provozní náročnosti zcela běžné a je použito pouze ojediněle. Zabezpečení vody v bazénech je pak prováděno plynou chlorací. Chlorovna na rozdíl od našich norem není zabezpečena odvětráním (to úplně chybí), ale je instalována havarijní sprcha k plošnému skrápění uniklého chlóru. Vstup do chlorovny je jako u našich zařízení zvenčí mimo strojovnu. Tak jako u nás jsou použity podtlakové chlorátory s přepínači láhví po vyprázdnění.



Celý technologický systém ukazoval, že se nešetřilo na investičních nákladech. V našich skromných podmínkách bychom jejich systém několika úpraven zjednodušili na společnou úpravnu s rozdělením do bazénů dle zátěže - všechny bazény mají stejně společnou jímku , stejnou teplotu a i se vody v jednotlivých bazénech spolu mísí, takže oddělení úpraven není z našeho pohledu opodstatněné. Stejně by z hlediska našich bezpečnostních norem neprošlo umístění některých technologických prvků do úzké obslužné chodby, jak jsme viděli v prostorách úpravy.



Velmi zajímavá byla i návštěva saunového provozu. Byl vybaven radou saunových i parních kabin s možnou volbou teploty a vlhkosti. Parní kabiny byly technicky provedeny tak, že horká sražená voda ze stropu kabiny skapávala vždy mino sedící prostor, což jsme při použití náležitě ocenili. V ostatních navštívených areálech už to tak nikdy nebylo. V malých parních kabinách pro dvě osoby bylo možné si navolit ovocnou vůni - citrón, jablko, mango, nebo vůni eukalyptu . Zvláštní relaxační místnost s pohledem na pěkný krajinný obraz a muzikoterapii byla mimo provoz, takže jsme ji nemohli vyzkoušet. Velký dojem na nás techniky udělali ochlazovací a masážní sprchy - od běžných výtokových "cedníků", bodové masáže až po "ochlazovací mlhu". Zajímavý byl i bazének se "šlapáčkami", které jsou zde prý velmi oblíbené k prokrvení dolních končetin po celodenním lyžování.

Několik hodin jsme nadšeně pobíhali po areálu se snahou všechno si "na vlastní kůži" vyzkoušet - každou vodní atrakci, každou parní kabinu či saunu, každou sprchu. Atrakce měly střídavý provoz - proto jsme se přesouvali vždy tam, kde něco bublalo, proudilo či masírovalo. Příjemná byla i možnost použití občerstvení přímo v prostoru mokré zóny se vstupem z bazénové haly. Trochu problém však byl, co u bazénu s penězma.

Vraťme se ale na začátek : Příchozí návštěvník prochází kolem pokladny v botech do společné šatny pro muže i ženy. Šatnové skříňky měly každá v sobě zasunut klíč, který se uvolnil po vhození 10ti schillingové mince a skříňka šla zamknout.. Po novém zasunutí klíče do zámku a otevřením skříňky mince opět vypadla ven. Stejným systémem se ovládaly v šatnové hale i trezorky pro ukládání cenností. V areálu nebyly žádné šatnářky, jak známe z našich bazénů.

Z chodby mezi šatnou a bazénem se odbočuje do pánských nebo dámských sprch - nic však návštěvníka nenutí do nich vstupovat. Stejně tak ten, kdo směřuje po použití WC do bazénové haly, není nucen projít přes sprchy - vyjde rovnou do spojovací chodby. Ti, co se pak vrací z bazénu do šaten, mohou ve spojovací chodbě využít kohoutku s nožní desinfekcí, ale pak vstupují do prostoru, kam přichází návštěvníci v botech. Tento systém je velmi náročný na úklid prostor. My jsme zde byli v suchém období, ale neumím si představit, jak to zde vypadá v době ležícího sněhu.

Pokud vás zajímají cenové relace pro návštěvníky : Ceny pro vstup se liší podle období - v létě je levněji, od listopadu do dubna dráž. V areálu je využíván systém magnetických karet, které je možné používat už i v systému některých lyžařských sjezdovek. Jednorázový vstup na 3 hodiny stál letos v létě 80 schillingů, v zimě 135 schillingů. Děti od 6 do 15 let platí v létě 40 schillingů, v zimě 65 schillingů. V ceně není vstup do prostoru saun, za který zaplatíte 130 schillingů v létě a 170 schillingů v zimě. Použití solária na 20 minut pak vaši kapse odlehčí o 70 schillingů.

Zatížení areálu je závislé na počasí - tvoří totiž alternativu ostatním sportovním aktivitám v této oblasti. Umožňuje vhodné vyplnění času i v době špatného počasí či relaxaci po sportovních výkonech na lyžích či při vysokohorské turistice. Nejvyšší návštěvnost v sezóně bývá tak od 10 do 12ti hodin dopoledne a pak zas odpoledne od 16ti do 21 hodin. Areál je odkázán pouze na návštěvní veřejnost, nemá plaveckou výuku ani kondiční plavání - povinná plavecká výuka, která zachránila provoz většiny bazénů v Rakousku není zavedená. Školy chodí plavat pouze několikrát za rok v rámci tělocviku.

Chod a čistotu celého vodního areálu zajišťuje ve směnách 8 lidí - z toho 3 plavčíci. Pro svou práci mají technicky zajištěny dostatečné podmínky, důležitá je ovšem i produktivita práce - každý ze zaměstnanců je schopen i připraven zastoupit tam, kde je třeba. Jejich mzda se pohybuje v průměrných hodnotách dělnických profesí.